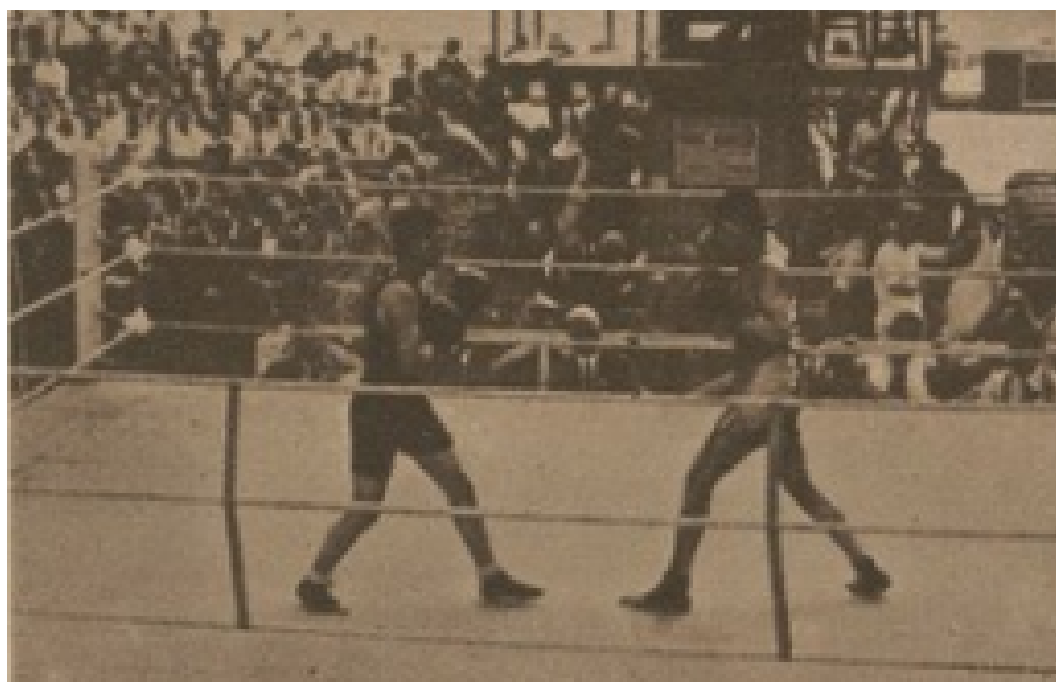


Vélodrome d'hiver



Le Vélodrome d'Hiver a ouvert en 1903. Il a été très utilisé pour réaliser des compétitions multisports mais surtout cycliste. Durant les Jeux Olympiques de 1924, il accueille les compétitions d'escrime, d'haltérophilie et de boxe.

Les 16 et 17 juillet 1942, en pleine Seconde Guerre mondiale, il devient le théâtre de la rafle qui porte son nom. Treize mille personnes de religion juive sont emmenées par la police française, parquées dans le vélodrome puis déportées vers les camps d'extermination.

Le bâtiment fut, finalement, détruit en 1959 mais des stèles sont présentes dans le quartier pour ne pas oublier ce qu'il s'est passé.